

ປະເພດ	ລະດັບສ່ວນຮ້ອຍ ເສຍກຳລັງແຮງງານ	ລະດັບສ່ວນຮ້ອຍ ເງິນອຸດໜູນ	ປະເພດ ເງິນອຸດໜູນ
1	81-100%	80%	ໄດ້ຮັບ ເງິນອຸດໜູນ
2	71-80%	70%	
3	61-70%	60%	
4	51-60%	50%	ເປັນລາຍເດືອນ
5	41-50%	40%	
6	15-40%	→	ເທື່ອດຽວ

ອຸດໜູນບຳນານ

ແມ່ນການສະໜອງເງິນເດືອນໃຫ້ກັບຜູ້ປະກັນຕົນທີ່ມີອາຍຸຄົບກະສຽນ ແລະ ມີປົກກະຕິບຸກຄົນເຊື່ອມໂຂ່ຕາມກົດໝາຍວ່າດ້ວຍການປະກັນສັງຄົມກຳນົດໄວ້.

ເງື່ອນໄຂ:

- ⇒ ມີປົກກະຕິ 25 ຂຶ້ນໄປ ແລະ ອາຍຸ 60 ຂຶ້ນໄປ (ສຳລັບເພດຍິງສາມາດສະໝັກໃຈຮັບບຳນານກ່ອນໄດ້ ແຕ່ອາຍຸບໍ່ໃຫ້ຫຼຸດ 55 ປີ).
- ⇒ ສຳລັບຜູ້ມີປົກກະຕິ 30 ປີ ຂຶ້ນໄປສາມາດເຂົ້າຮັບບຳນານໄດ້ ເພດຊາຍອາຍຸບໍ່ໃຫ້ຫຼຸດ 57 ປີ ແລະ ເພດຍິງ ອາຍຸບໍ່ໃຫ້ຫຼຸດ 52 ປີ.
- ⇒ ຜູ້ມີອາຍຸເກີນ 60 ປີ ຕ້ອງມີປົກກະຕິບໍ່ໃຫ້ຫຼຸດ 23 ປີ ສາມາດເຂົ້າຮັບບຳນານໄດ້.
- ⇒ ຜູ້ເຂົ້າການປະຕິວັດກ່ອນປີ 1975 ແລະ ຜູ້ເສຍອົງຄະປະເພດ 1-4 ຫຼື ເຮັດວຽກກັບທາດເບື້ອ 5 ປີ ຂຶ້ນໄປ ມີປົກກະຕິ 20 ປີ ຂຶ້ນໄປ ອາຍຸ ເພດຊາຍ 55 ປີ ແລະ ເພດຍິງ ອາຍຸ 50 ຂຶ້ນໄປ.

ສິດທີ່ຈະໄດ້ຮັບຄື:

- ຮັບເງິນບຳນານເປັນລາຍເດືອນ;
- ຮັບສິດປົນປົວສຸຂະພາບຕາມລະບຽບການ;
- ຮັບເງິນອຸດໜູນເສຍຊີວິດ;
- ຮັບເງິນອຸດໜູນສະມາຊິກຄອບຄົວ;

ກໍລະນີເງື່ອນໄຂບໍ່ຄົບຮັບບຳນານກໍຈະໄດ້ຮັບເງິນບຳນານເທື່ອດຽວຊຶ່ງຈະຄິດໄລ່ໃຫ້ເທົ່າກັບໜຶ່ງເດືອນເຄິ່ງຄຸນໃຫ້ປົກກະຕິຂອງຜູ້ກ່າວ.

ອຸດໜູນເສຍຊີວິດ

ແມ່ນການສະໜອງເງິນອຸດໜູນໃຫ້ກັບຜູ້ປະກັນຕົນ ຫຼື ຄອບຄົວໃນກໍລະນີທີ່ມີການເສຍຊີວິດ ຕ້ອງມີໜັງສືຢັ້ງຢືນຕາມລະບຽບການ.

1. ຜູ້ປະກັນຕົນເສຍຊີວິດ ຈະໄດ້ຮັບເງິນອຸດໜູນເທົ່າກັບ 15 ເດືອນ ຂອງເງິນເດືອນປະກັນຕົນ, ເງິນອຸດໜູນບຳນານ ຫຼື ເງິນອຸດໜູນເສຍກຳລັງແຮງງານເດືອນສຸດທ້າຍ ເປັນຈຸດເລີ່ມຕົ້ນ ແລະ ເພີ່ມຕາມປີປະກັນຕົນ.

ຜູ້ທີ່ມີປົກກະຕິ 1 ປີ ຫາ 6 ປີ ຈະໄດ້ເພີ່ມປີລະ 1 ເດືອນ ນັບແຕ່ປີທີ 7 ຂຶ້ນໄປ ຈະໄດ້ເພີ່ມອີກ ປີລະ 0,5 ເດືອນ.

2. ຄູ່ສົມລົດເສຍຊີວິດໄດ້ຮັບ 6 ເດືອນ ຂອງເງິນເດືອນຜູ້ປະກັນຕົນ.

3. ລູກຕ່ຳກວ່າ 18 ປີ ເສຍຊີວິດ ໄດ້ຮັບ 3 ເດືອນ ຂອງເງິນປະກັນຕົນ ພໍ່ ຫຼື ແມ່.

ອຸດໜູນສະມາຊິກຄອບຄົວ

ສະມາຊິກຄອບຄົວຈະໄດ້ຮັບອຸດໜູນນີ້ ເມື່ອຜູ້ປະກັນຕົນ, ຜູ້ຮັບບຳນານ ແລະ ຜູ້ຮັບອຸດໜູນເສຍກຳລັງແຮງງານ ເສຍຊີວິດ ຊຶ່ງໄດ້ຈ່າຍເງິນສົມທົບເຂົ້າກອງທຶນປະກັນສັງຄົມ 5 ປີ ຂຶ້ນໄປ.

ເງື່ອນໄຂທີ່ຈະໄດ້ຮັບ ມີດັ່ງນີ້:

1. ຜົວອາຍຸ 60 ປີ, ເມຍອາຍຸ 55 ປີ ຂຶ້ນໄປມີລາຍຮັບບໍ່ປົກກະຕິ ແລະ ບໍ່ໄດ້ຮັບອຸດໜູນໃດໜຶ່ງນຳປະກັນສັງຄົມຈະໄດ້ຮັບເງິນອຸດໜູນເປັນລາຍເດືອນ 30% ຂອງເງິນເດືອນຜູ້ປະກັນຕົນ.

2. ລູກອາຍຸຕ່ຳກວ່າ 18 ປີ ໄດ້ຮັບ 20% ຕໍ່ລູກ 1 ຄົນ ຖ້າລູກຫຼາຍຄົນສູງສຸດບໍ່ເກີນ 60%. ກໍລະນີລູກພິການ ຫຼື ເສຍຈິດ ໄດ້ຮັບຕະຫຼອດຊີວິດ. (ຖ້າຄູ່ສົມລົດ ແລະ ລູກລ້ວນແຕ່ໄດ້ຮັບສູງສຸດບໍ່ເກີນ 80%)

3. ກໍລະນີຜູ້ປະກັນຕົນທີ່ເປັນລູກໂທນ (ໂສດ) ທີ່ເບິ່ງແຍງພໍ່ແມ່ ຫາກເສຍຊີວິດ, ພໍ່ ອາຍຸກະສຽນ 60 ປີ ຫຼື ແມ່ ອາຍຸກະສຽນ 55 ປີ ຂຶ້ນໄປ ຊຶ່ງມີລາຍຮັບບໍ່ປົກກະຕິ ຈະໄດ້ຮັບເງິນອຸດໜູນເປັນລາຍເດືອນເທົ່າກັບ 30% ຂອງເງິນເດືອນຜູ້ປະກັນຕົນຕະຫຼອດຊີວິດ.

ຖ້າ ພໍ່ ແລະ ແມ່ ລ້ວນແຕ່ໄດ້ຮັບອຸດໜູນດັ່ງກ່າວ ລວມທັງໝົດປະກັນສັງຄົມຈ່າຍໃຫ້ບໍ່ໃຫ້ເກີນ 50%.

ສິດທີ່ຈະໄດ້ຮັບ:

1. ຮັບເງິນອຸດໜູນເປັນລາຍເດືອນ.
2. ຮັບສິດປົນປົວສຸຂະພາບ.
3. ຮັບເງິນອຸດໜູນເສຍຊີວິດ.

ກະຊວງແຮງງານ ແລະ ສະຫວັດດີການສັງຄົມ ອົງການປະກັນສັງຄົມແຫ່ງຊາດ



ການອຸດໜູນປະກັນສັງຄົມ ສຳລັບພາກ ລັດ

ຕາມກົດໝາຍວ່າດ້ວຍການປະກັນສັງຄົມ
ສະບັບເລກທີ 54/ສພຊ, ລົງວັນທີ 27 ມິຖຸນາ 2018.



ສາຍດ່ວນ

1508

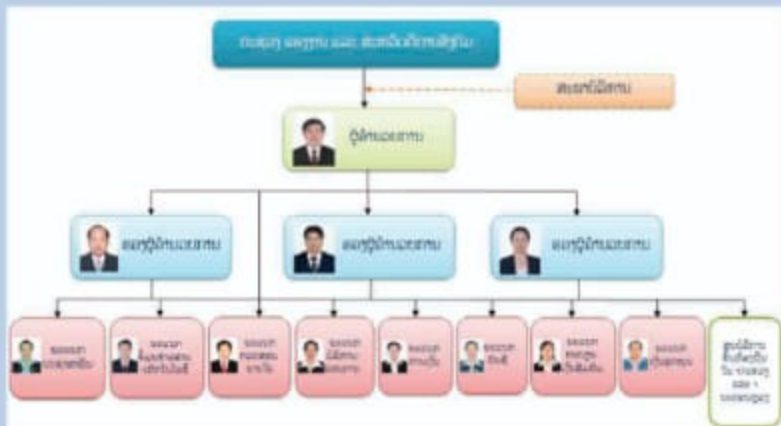
ປະກັນສັງຄົມ ສະສົມທຶນ ຄົນຄວາມສຸກ ຊີວິດໝັ້ນຄົງ

ສະພາບລິຫານ ອົງການປະກັນສັງຄົມແຫ່ງຊາດ:

ແມ່ນການຈັດຕັ້ງປະຈຳການ, ຖືກແຕ່ງຕັ້ງໂດຍ ນາຍົກລັດຖະມົນຕີ ຕາມການສະເໜີ ຂອງລັດຖະມົນຕີ ກະຊວງແຮງງານ ແລະ ສະຫວັດດີການສັງຄົມ, ມີພາລະບົດບາດເປັນທີ່ປຶກສາ ແລະ ຄຸ້ມຄອງກອງທຶນປະກັນສັງຄົມ ໃນການຈັດຕັ້ງປະຕິບັດ ແລະ ປະສານສົມທົບກັບບັນດາກະຊວງ, ອົງການປົກຄອງທ້ອງຖິ່ນ ແລະ ອົງການອື່ນໆທີ່ກ່ຽວຂ້ອງ. ສະພາບລິຫານປະກອບດ້ວຍຕົວແທນສາມຝ່າຍ: ລັດຖະບານ, ຜູ້ໃຊ້ແຮງງານ ແລະ ຜູ້ອອກແຮງງານ ໂດຍມີອົງການປະກັນສັງຄົມແຫ່ງຊາດເປັນກອງເລຂາ.



ກົງຈັກການຈັດຕັ້ງຂອງ ອົງການປະກັນສັງຄົມແຫ່ງຊາດ:



ການປະກັນສັງຄົມແມ່ນການຮັບປະກັນໃຫ້ຜູ້ປະກັນຕົນ ແລະ ສະມາຊິກຄອບຄົວໄດ້ຮັບການອຸດໜູນຈາກກອງທຶນປະກັນສັງຄົມ ເພື່ອຕໍ່າປະກັນການດຳລົງຊີວິດຂັ້ນພື້ນຖານ ເມື່ອມີການປົ່ນປົວສຸຂະພາບ, ເກີດອຸປະຕິເຫດແຮງງານ ຫຼື ພະຍາດອາຊີບ, ອອກລູກ, ປ່ວຍການ, ເສຍກຳລັງແຮງງານ, ບຳນານ, ເສຍຊີວິດ, ອຸດໜູນສະມາຊິກຄອບຄົວ ຕາມເງື່ອນໄຂທີ່ກຳນົດໄວ້ໃນກົດໝາຍ.

ການເປັນສະມາຊິກກອງທຶນປະກັນສັງຄົມພະນັກງານ - ລັດຖະກອນ ທຸກຄົນຈະຕ້ອງປະຕິບັດພັນທະໂດຍການສົມທົບເງິນເຂົ້າກອງທຶນປະກັນສັງຄົມຕາມອັດຕາດັ່ງນີ້:

ລັດຖະບານສົມທົບ:	8,5 %
ລັດຖະກອນສົມທົບ:	8 %
ລວມ:	16,5 %

ສະມາຊິກປະກັນສັງຄົມ ຈະໄດ້ຮັບຜົນປະໂຫຍດ ດັ່ງຕໍ່ໄປນີ້:

ອຸດໜູນອຸປະຕິເຫດແຮງງານ ຫຼື ພະຍາດອາຊີບ

ປະກັນສັງຄົມຈະໃຫ້ການຄຸ້ມຄອງ ຕັ້ງແຕ່ຖືກບັນຈຸເປັນລັດຖະກອນ ແລະ ຂຶ້ນທະບຽນຢ່າງຖືກຕ້ອງກັບປະກັນສັງຄົມ, ກໍລະນີເກີດອຸປະຕິເຫດຍ້ອນງານຈະໄດ້ຮັບສິດປົ່ນປົວທາງການແພດ, ອຸດໜູນເສຍກຳລັງແຮງງານ, ອຸດໜູນຜູ້ດູແລ, ອຸດໜູນເສຍຊີວິດ ແລະ ເງິນອຸດໜູນສະມາຊິກຄອບຄົວ.

ຜູ້ເສຍກຳລັງແຮງງານປະເພດ 1 ຈຳເປັນຕ້ອງມີຜູ້ດູແລ ປະກັນສັງຄົມຈະຈ່າຍເງິນອຸດໜູນຜູ້ດູແລໃຫ້ເປັນລາຍເດືອນ.

ອຸດໜູນປະກັນສຸຂະພາບ

ປະກັນສັງຄົມຈະໃຫ້ການຄຸ້ມຄອງ ຕັ້ງແຕ່ຖືກບັນຈຸເປັນລັດຖະກອນ ແລະ ຂຶ້ນທະບຽນຢ່າງຖືກຕ້ອງກັບປະກັນສັງຄົມ ສາມາດໃຊ້ບັດປະກັນສັງຄົມເຂົ້າຮັບການປົ່ນປົວສຸຂະພາບໂດຍບໍ່ເສຍຄ່າ.

ຜູ້ເກີດສິດປົ່ນປົວໃນລະບົບປະກັນສັງຄົມ ຊຶ່ງລວມທັງຜູ້ປະກັນຕົນ, ຄູ່ສົມລົດ ແລະ ລູກ ທີ່ມີອາຍຸບໍ່ເກີນ 18 ປີ (ຖ້າຍັງຮຽນຮອດ 23 ປີ), ລູກທີ່ພິການມາແຕ່ກຳເນີດ ແມ່ນໄດ້ຮັບສິດນຳໃຊ້ບັດປະກັນສັງຄົມເຂົ້າໃນການປົ່ນປົວສຸຂະພາບຕະຫຼອດຊີວິດ, ການນຳໃຊ້ບັດປະກັນສັງຄົມ ຕ້ອງຄຽງຄູ່ກັບບັດປະຈຳຕົວ ຫຼື ປຶ້ມສຳມະໂນຄົວ;

ຜູ້ເກີດສິດປົ່ນປົວສຸຂະພາບນຳປະກັນສັງຄົມຈະຕ້ອງໄດ້ເລືອກໂຮງໝໍທີ່ຢູ່ໃກ້ ແລະ ສະດວກ ເພື່ອຮັບການບໍລິການປົ່ນປົວສຸຂະພາບ;

ກໍລະນີກວດເຂດນອກ ຫຼື ສຸກເສີນ ທີ່ບໍ່ໄດ້ນອນໂຮງໝໍ ຕ້ອງໄດ້ເຂົ້າຮັບການບໍລິການທາງການແພດຢູ່ໂຮງໝໍທີ່ເລືອກ.

- ກໍລະນີເຈັບກະທັນຫັນ (ສຸກເສີນ) ຫຼື ການປົ່ນປົວທີ່ໄດ້ນອນໂຮງໝໍ ແມ່ນສາມາດຮັບການບໍລິການປົ່ນປົວໄດ້ທຸກໂຮງໝໍຂອງລັດ ໃນຂອບເຂດທົ່ວປະເທດ;

- ຖ້າໄປກວດເຂດນອກໃນເວລານອກໂມງການ ແມ່ນຈະໄດ້ເສຍຄ່າທຳນຽມການບໍລິການຂອງໂຮງໝໍ.

ກໍລະນີມີບັນຫາກ່ຽວກັບການບໍລິການທາງການແພດ ຫຼື ບໍ່ມີຊື່ ໃນຖານຂໍ້ມູນຂອງໂຮງໝໍ ສາມາດໂທພົວພັນໄດ້ທີ່ເບີ: **1509**

ຫຼື **020 5434 6222, 020 5548 9030**

ອຸດໜູນອອກລູກ

ພະນັກງານ-ລັດຖະກອນ ເພດຍິງ ຫຼື ເມຍຂອງພະນັກງານ-ລັດຖະກອນ ທີ່ບໍ່ແມ່ນຜູ້ປະກັນຕົນ ໃນກໍລະນີທີ່ອອກລູກ, ຫູລູກ ຫຼື ລູກຕາຍໃນທ້ອງ ທີ່ມີອາຍຸຖືພາ 2 ເດືອນຂຶ້ນໄປ ຈະໄດ້ຮັບເງິນເດືອນປົກກະຕິ ແລະ ຮັບເງິນບຳເນັດ 60% ຂອງເງິນເດືອນສຸດທ້າຍ ຕໍ່ລູກ 1 ຄົນ ຖ້າລູກແຝດຄຸນຕາມຈຳນວນລູກ.

ອຸດໜູນປ່ວຍການ

ແມ່ນການສະໜອງເງິນທົດແທນການຂາດລາຍໄດ້ ໃນກໍລະນີທີ່ມີການຢຸດຈ່າຍເງິນເດືອນໃຫ້ກັບພະນັກງານ - ລັດຖະກອນຍ້ອນການເຈັບເປັນໂດຍອິງຕາມໜັງສືຢັ້ງຢືນທາງດ້ານການແພດ.

ເອກະສານກ່ຽວຂ້ອງ:

1. ໃບຢຸດຈ່າຍເງິນເດືອນຊົ່ວຄາວຈາກການຈັດຕັ້ງທີ່ກ່ຽວຂ້ອງ ແລະ ມີການຢັ້ງຢືນຈາກຂະແໜງການພາຍໃນ.
2. ໄດ້ພັກວຽກຍ້ອນການເຈັບປ່ວຍໂດຍມີການຢັ້ງຢືນຈາກແພດ ມີກຳນົດຈຳນວນມື້ພັກທີ່ຊັດເຈນ.

- 6 ເດືອນທຳອິດຮັບ 70% ຂອງເງິນເດືອນປະກັນຕົນ.
 - 6 ເດືອນສຸດທ້າຍຮັບ 60% ຂອງເງິນເດືອນປະກັນຕົນ.
- ຖ້າຍັງບໍ່ສາມາດມາອອກແຮງງານໄດ້ ຕ້ອງໄດ້ຮັບການປະເມີນ ສຸຂະພາບຄືນເພື່ອພິຈາລະນາຮັບອຸດໜູນເສຍກຳລັງແຮງງານ.

ອຸດໜູນເສຍກຳລັງແຮງງານ

ແມ່ນການສະໜອງເງິນອຸດໜູນໃນກໍລະນີຜູ້ປະກັນຕົນຂາດສະມັດຕະພາບແຮງງານ ຫຼື ສະພາວະປົກກະຕິທາງຈິດ, ການສູນເສຍອະໄວຍະວະ ຫຼື ເສຍອິງຄະໃດໜຶ່ງ ຍ້ອນປະສົບອຸປະຕິເຫດຕ່າງໆ ຫຼື ພະຍາດທົ່ວໄປ ປະກັນສັງຄົມຈະຄິດໄລ່ໃຫ້ຕາມລະດັບຕີລາຄາຈັດປະເພດ ແລະ ລະດັບການເສຍກຳລັງແຮງງານດັ່ງນີ້: